

**RAPORT LUNAR
ASUPRA CALITĂȚII FACTORILOR DE MEDIU
LA NIVELUL JUDEȚULUI GALAȚI**

Capitolul 1. REȚEAUA DE SUPRAVEGHERE A CALITĂȚII AERULUI ÎN JUDEȚUL GALAȚI

1.1 Rețeaua automată de monitorizare a calității aerului

1.2 Rețeaua clasică de monitorizare a calității aerului

1.2.1 Rețeaua de monitorizare a pulberilor sedimentabile

1.2.2 Rețeaua de monitorizare a precipitațiilor atmosferice

Capitolul 2. REȚEAUA DE MONITORIZARE A EMISIILOR ÎN CURSURI DE APĂ ȘI CANALIZĂRILE LOCALITĂȚILOR

2.1 Monitorizarea calității apelor uzate de către agenții economici

2.2 Monitorizarea calității apelor uzate de către laboratorul APM Galați

Capitolul 3. REȚEAUA DE RADIOACTIVITATE

Capitolul 4. REȚEAUA DE SUPRAVEGHERE A CALITĂȚII SOLULUI

Capitolul 5. REȚEAUA DE SUPRAVEGHERE A ZGOMOTULUI URBAN

Capitolul 6. PROTECȚIA NATURII ȘI ARII PROTEJATE

Capitolul 7. GESTIUNEA DEȘEURILOR

Capitolul 8. POLUĂRI ACCIDENTALE – ACCIDENTE / INCIDENTE ECOLOGICE

Starea factorilor de mediu în județul Galați

~ aprilie 2017 ~

CAPITOLUL 1. REȚEAUA DE SUPRAVEGHERE A CALITĂȚII AERULUI ÎN JUDEȚUL GALAȚI

La nivelul Agenției pentru Protecția Mediului Galați, supravegherea calității aerului se realizează prin următoarele rețele de monitorizare:

- Rețeaua automată de monitorizare a calității aerului;
- Rețeaua clasică de monitorizare a calității aerului:
 - rețeaua de monitorizare a pulberilor sedimentabile;
 - rețeaua de monitorizare a precipitațiilor atmosferice.

1.1 REȚEAUA AUTOMATĂ DE MONITORIZARE A CALITĂȚII AERULUI

Rețeaua automată de monitorizare a calității aerului este alcătuită din 5 stații de monitorizare, amplasate astfel încât să fie reprezentative pentru protecția sănătății umane și a mediului la nivelul județului Galați, asigurând alinierea la normele internaționale și la reglementările Uniunii Europene după cum urmează:



Legendă:



GL 1 – Galați, Str. Brăilei, bloc S2 – stație automată de monitorizare a traficului

GL 2 – Galați, Str. Domnească, nr. 7, blocurile P3 – P5 – stație automată de monitorizare fond urban

GL 3 – Galați, Str. Traian, nr. 431 (Stația Meteo) – stație automată de monitorizare fond suburban

GL 4 – Galați, B-dul Dunărea, nr. 8, bloc C3 – stație automată de monitorizare industrială

GL 5 – Tecuci, Str. 1 Decembrie 1918, nr. 146 – stație automată de monitorizare industrială

Amplasarea stațiilor de monitorizare în județ

Stațiile fac parte din Rețeaua Națională de Monitorizare a Calității Aerului, achiziționate în cadrul Contractului 84/2006 – Prevenirea catastrofelor naturale generate de inundații și poluarea aerului – Componenta 2 “ Monitorizarea calității aerului”.

Starea factorilor de mediu în județul Galați
~ aprilie 2017 ~

Amplasarea stațiilor s-a realizat astfel încât nivelul de poluare să **nu fie influențat de o singură sursă ci de aportul integrat al surselor de poluare**, după cum urmează:

- **1 stație de trafic** amplasată în str. Brăilei, nr. 181, astfel încât nivelul de poluare măsurat să fie influențat în special de emisiile provenite de la o stradă apropiată, cu trafic intens. Poluanți monitorizați: NO_x, SO₂, CO, PM₁₀, COV, Pb, Cd, Ni, As;
- **2 stații de tip industrial** amplasate în Galați, b-dul Dunarea, nr. 8 (zona din fața Sidexului) și în Tecuci, str. 1 Decembrie, nr. 146B, pentru determinarea nivelului de poluare influențat în special de surse industriale. Poluanți monitorizați: NO_x, SO₂, CO, O₃, PM₁₀, Pb, Cd, Ni, As, parametri meteo;
- **1 stație de fond urban** amplasată în str. Domnească, nr. 7, pentru evaluarea expunerii populației la combinații de poluanți cu acțiune sinergică. Poluanți monitorizați: NO_x, SO₂, CO, O₃, PM₁₀, PM_{2,5}, COV, parametri meteo;
- **1 stație de fond suburban** amplasată în str. Traian, nr. 431, pentru evaluarea expunerii populației și vegetației de la marginea aglomerării. Poluanți monitorizați: NO_x, SO₂, CO, O₃, PM₁₀, COV, Pb, Cd, Ni, As, parametri meteo;

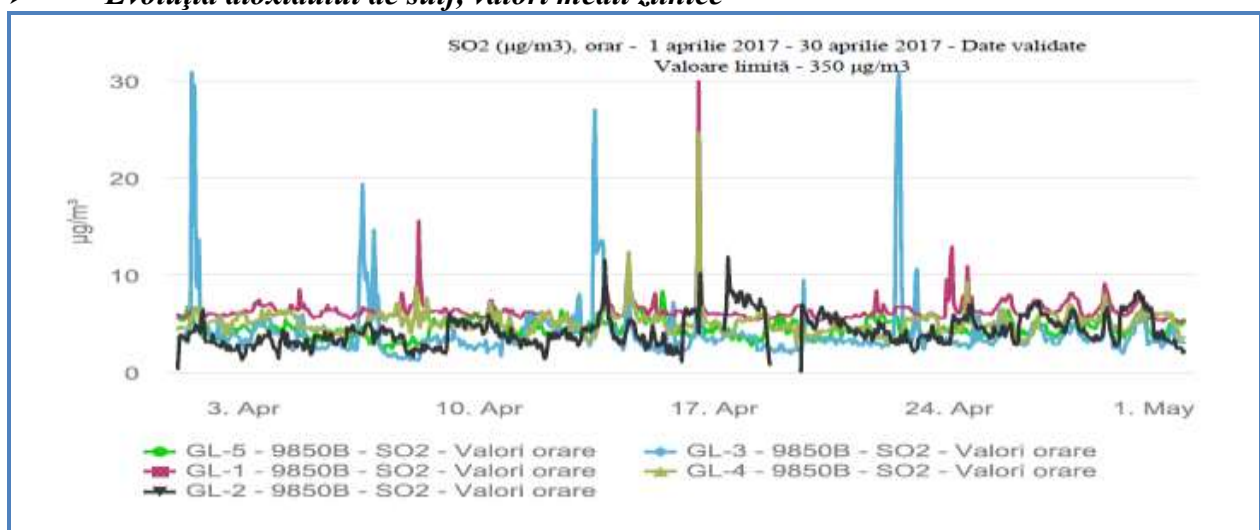
Rezultatele înregistrate în luna aprilie 2017 sunt prezentate în tabelul de mai jos:

Tabel nr. 1

Poluant	UM	Medii lunare martie 2017				
		GL 1	GL 2	GL 3	GL 4	GL 5
SO ₂	μg/mc	6,35	4,21	4,09	5,09	4,49
NO ₂	μg/mc	19,39	13,47	10,65	13,90	11,66
CO	mg/mc	0,07	0,08	0,07	0,06	0,09
O ₃	μg/mc	-	63,56	69,75	56,33	59,29
PM ₁₀ aut.	μg/mc	26,73	22,49	15,20	20,36	17,25
PM ₁₀ grv.	μg/mc	22,87	23,39	18,80	16,86	-
PM _{2,5} grv.	μg/mc	-	9,04	-	-	-
benzen	μg/mc	1,48	1,24	1,51	-	2,18

În cele ce urmează este prezentată, grafic, evoluția poluanților monitorizați în stațiile automate de monitorizare a calității aerului conform Legii nr. 104/2011:

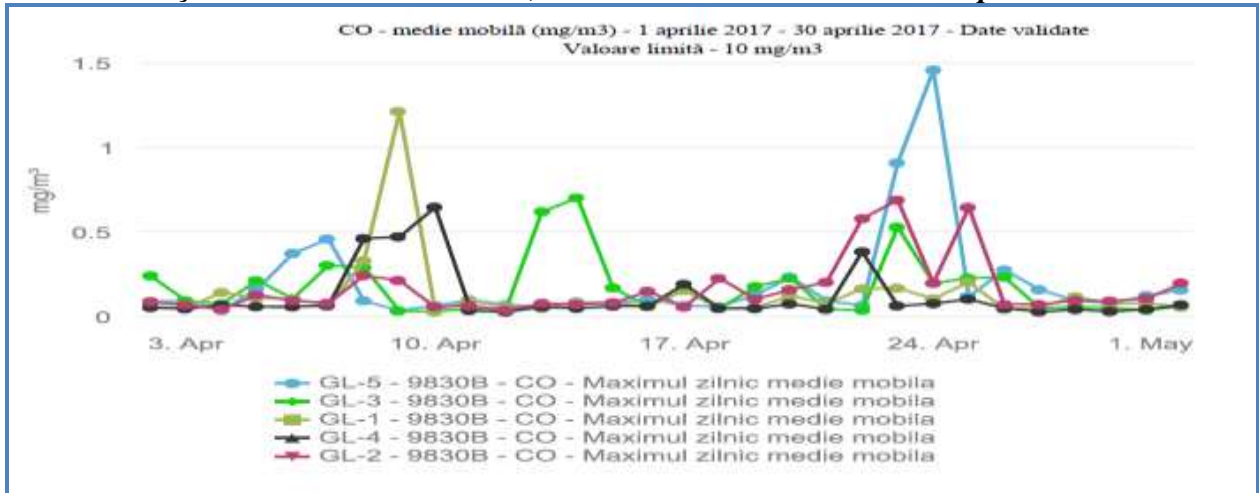
➤ **Evoluția dioxidului de sulf, valori medii zilnice**



Concluzii: Față de valoarea limită zilnică pentru protecția sănătății umane de 125 μg/m³, prevăzută în Legea nr. 104/2011 privind calitatea aerului înconjurător, nu s-au înregistrat depășiri la indicatorul dioxid de sulf.

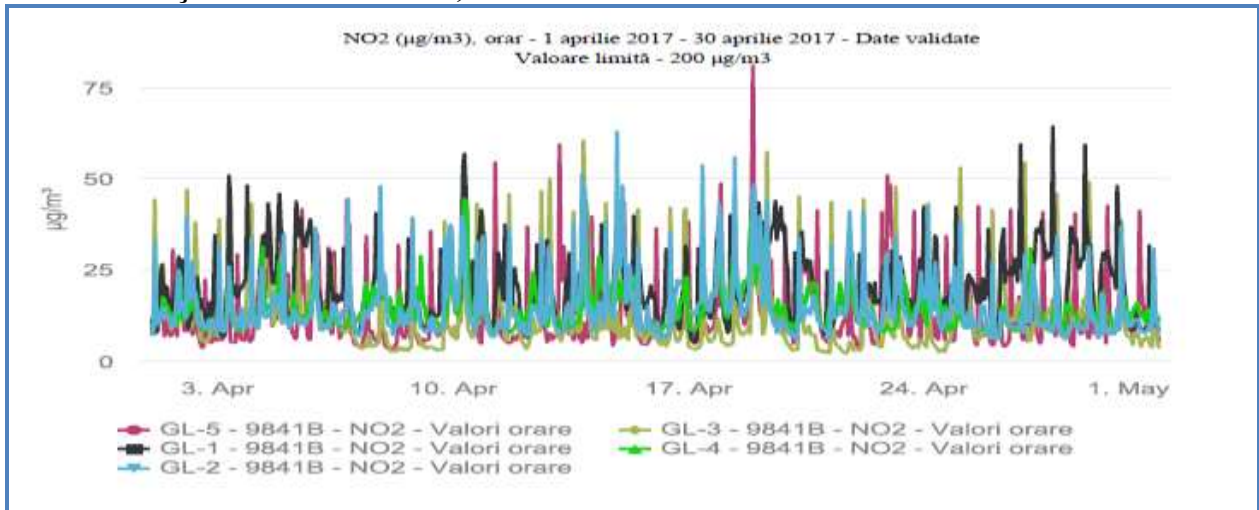
Starea factorilor de mediu în județul Galați ~ aprilie 2017 ~

➤ Evoluția monoxidului de carbon, valori maxime zilnice a mediilor pe 8 ore



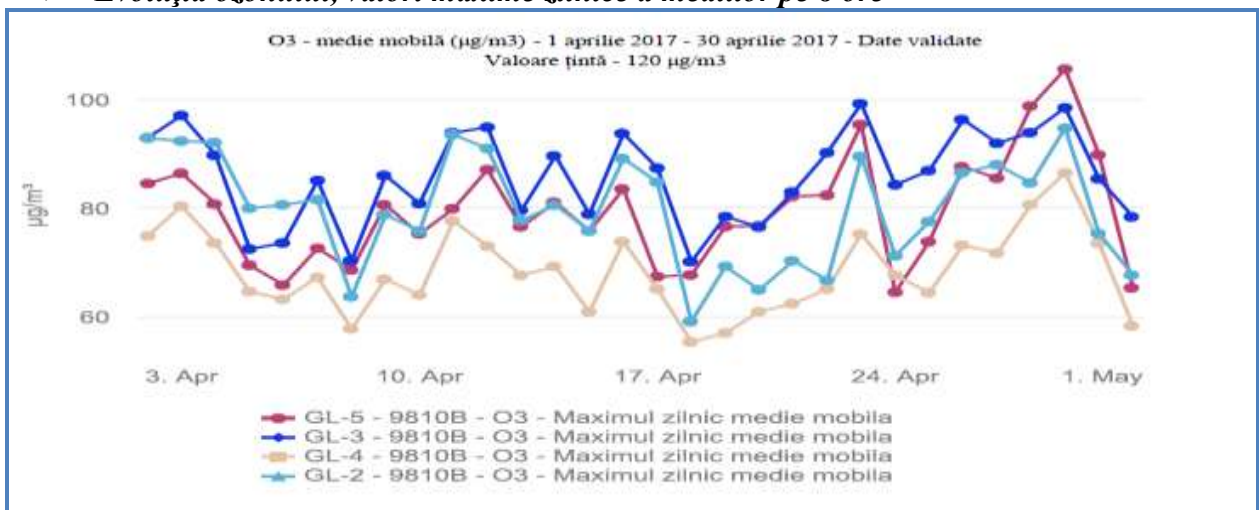
Concluzii: Față de valoarea maximă zilnică a mediilor pe 8 ore pentru protecția sănătății umane de 10 mg/m³ prevăzută în Legea nr. 104/2011 privind calitatea aerului înconjurător, nu s-au înregistrat depășiri la indicatorul monoxid de carbon.

➤ Evoluția dioxidului de azot, valori medii orare



Concluzii: Față de valoarea limită orară pentru protecția sănătății umane de 200 µg/m³, prevăzută în Legea nr. 104/2011 privind calitatea aerului înconjurător, nu s-au înregistrat depășiri la indicatorul dioxid de azot.

➤ Evoluția ozonului, valori maxime zilnice a mediilor pe 8 ore



Starea factorilor de mediu în județul Galați ~ aprilie 2017 ~

Concluzii:

- Nu s-a înregistrat depășirea valorii țintă pentru protecția sănătății umane de 120 $\mu\text{g}/\text{m}^3$, prevăzută în Legea nr. 104/2011 privind calitatea aerului înconjurător;
- Nu s-a depășit pragul de informare de 180 $\mu\text{g}/\text{m}^3$ și pragul de alertă de 240 $\mu\text{g}/\text{m}^3$, prevăzute în Legea nr. 104/2011 privind calitatea aerului înconjurător.

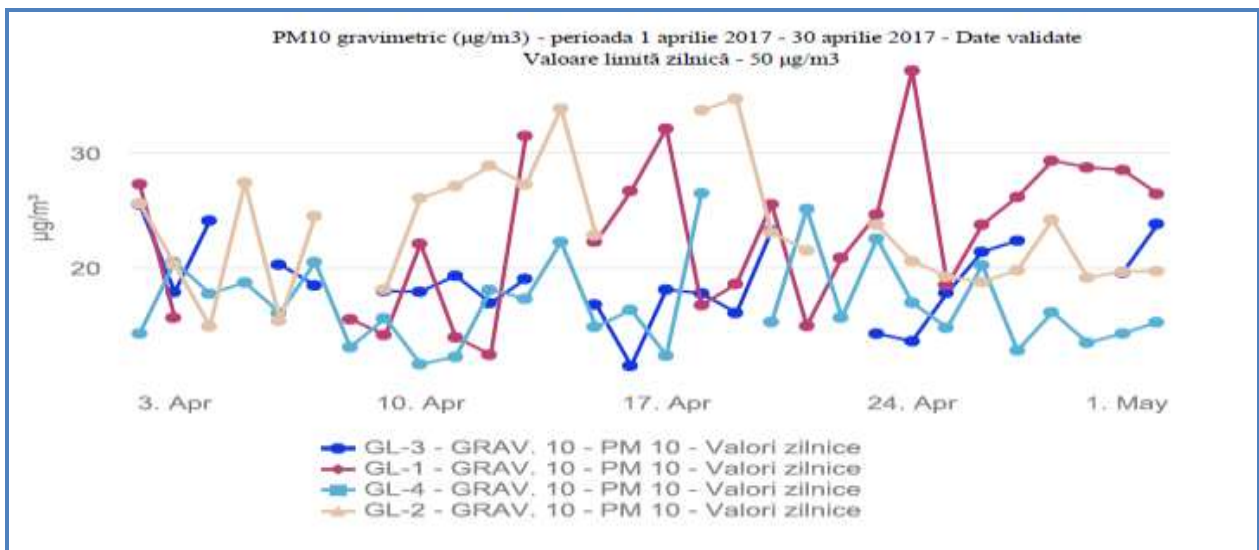
➤ *Evoluția pulberilor în suspensie, fracțiunea PM 10, fracțiunea PM 2,5 valori medii zilnice*

Pulberile în suspensie sunt particule solide cu diametrul mai mic de 10 μm și provin atât din surse naturale (furtuni de nisip, dispersia polenului etc.) cât și din surse antropice, respectiv activități industriale, procese de combustie, traficul rutier etc.

Toxicitatea pulberilor se datorează nu numai caracteristicilor fizico-chimice, dar și dimensiunilor acestora. Cele cu diametru de la 5-10 μm (PM_{10}) la 2,5-5 μm ($\text{PM}_{2,5}$) prezintă un risc mai mare de a pătrunde în alveolele pulmonare provocând inflamații și intoxicații.

Determinarea pulberilor în suspensie se realizează prin două metode de monitorizare: metoda automată-nefelometrică, utilizată pentru obținerea de măsurători în timp real, destinate informării publicului, care are valoare orientativă și metoda gravimetrică, care reprezintă metoda de referință.

Evoluția concentrațiilor medii zilnice de pulberi în suspensie - fracțiunea PM_{10} determinate în luna aprilie 2017, se prezintă astfel:



Concluzii: Față de valoarea limită zilnică pentru protecția sănătății umane de 50 $\mu\text{g}/\text{m}^3$, prevăzută în Legea nr. 104/2011 privind calitatea aerului înconjurător, s-a înregistrat o depășire în data de 23 aprilie la indicatorul PM_{10} determinat prin măsurători automate (metoda nefelometrică) în stația de trafic GL 1. Depășirea nu a fost confirmată de rezultatul măsurătorii efectuate prin metoda de referință în vigoare, respectiv prin metoda de analiză gravimetrică.

EVOLUȚIA INDICELUI GENERAL DE CALITATEA AERULUI DIN REȚEAUA LOCALĂ DE MONITORIZARE A CALITĂȚII AERULUI

Conform Ordinului MMDD nr. 1095/2007 pentru aprobarea Normativului privind stabilirea indicilor de calitate a aerului în vederea facilitării informării publicului, indicele general de calitate a aerului reprezintă un instrument de comunicare către public, ce permite descrierea periodică sub o formă

Starea factorilor de mediu în județul Galați

~ aprilie 2017 ~

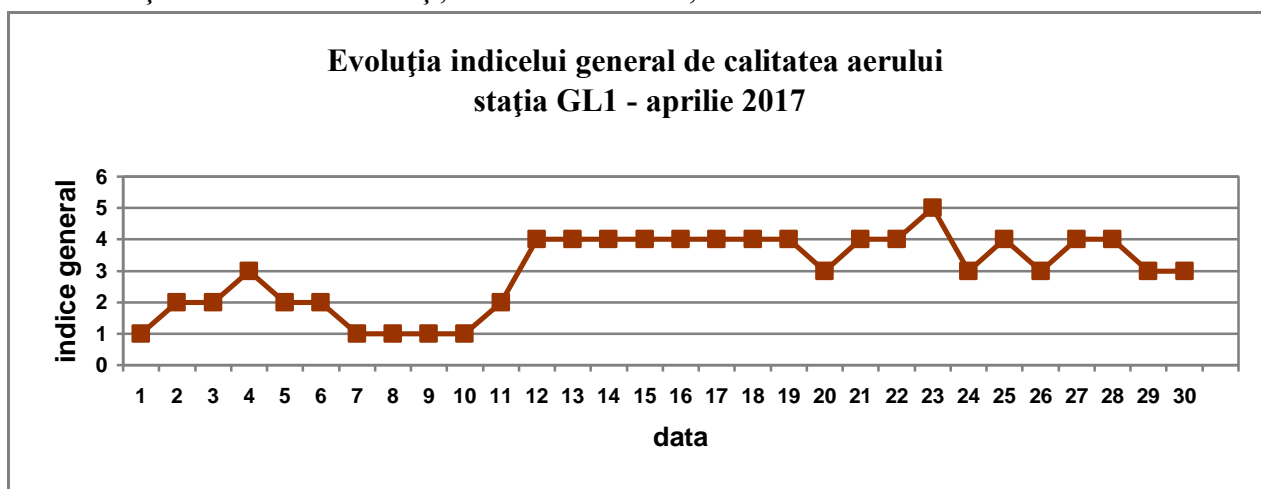
simplă a informațiilor privind starea globală a calității aerului în aria de reprezentativitate a fiecărei stații automate de monitorizare a calității aerului.

Indicii generali sunt reprezentați prin numere întregi cuprinse între 1 și 6, fiecărei cifre îi corespunde un calificativ:

1 – Excelent	4 – Mediu
2 – Foarte bun	5 – Rău
3 – Bun	6 – Foarte rău

Evoluția indicelui general de calitate a aerului la stațiile din rețeaua locală de monitorizare:

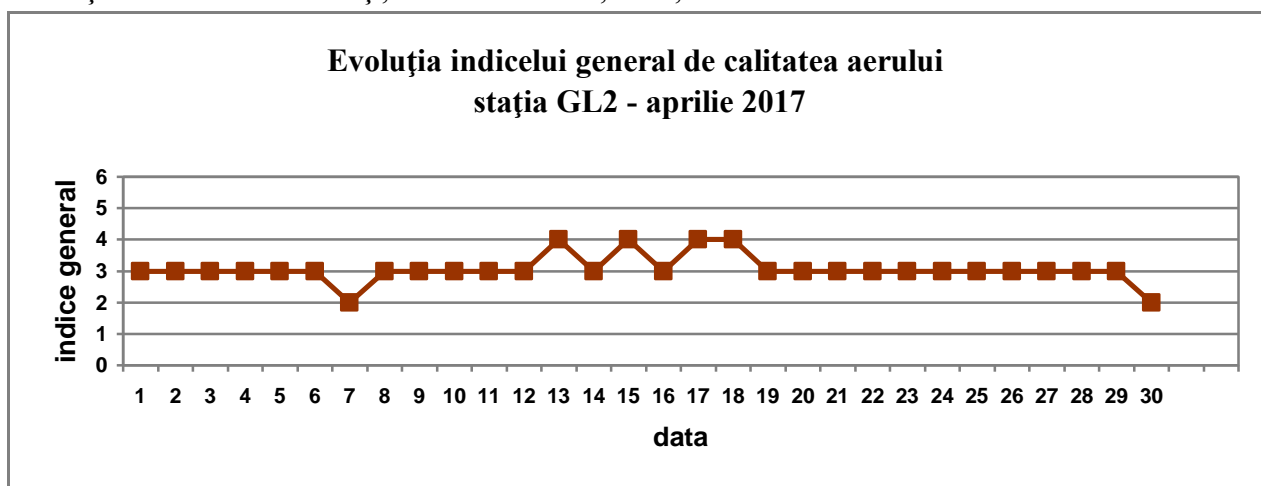
- Stația **GL1** adresa: Galați, str. Brăilei nr. 181, bloc S2



Nu s-au semnalat depășiri ale valorilor limită/valorilor țintă la nici unul dintre poluanții monitorizați, conform Legii privind calitatea aerului înconjurător nr. 104/2011.

Indicii generali zilnici de calitate a aerului în luna aprilie 2017 au variat între “excelent” și “mediu”. Depășirea valorii limită de 50 $\mu\text{g}/\text{m}^3$, din data de 23 aprilie (indice “rău”), la indicatorul PM10 determinat prin măsurători automate (metoda nefelometrică) nu a fost confirmată de valoarea rezultată prin metoda gravimetrică, metodă de referință în vigoare.

- Stația **GL2** adresa: Galați, Str. Domnească, nr. 7, blocurile P5 – P3



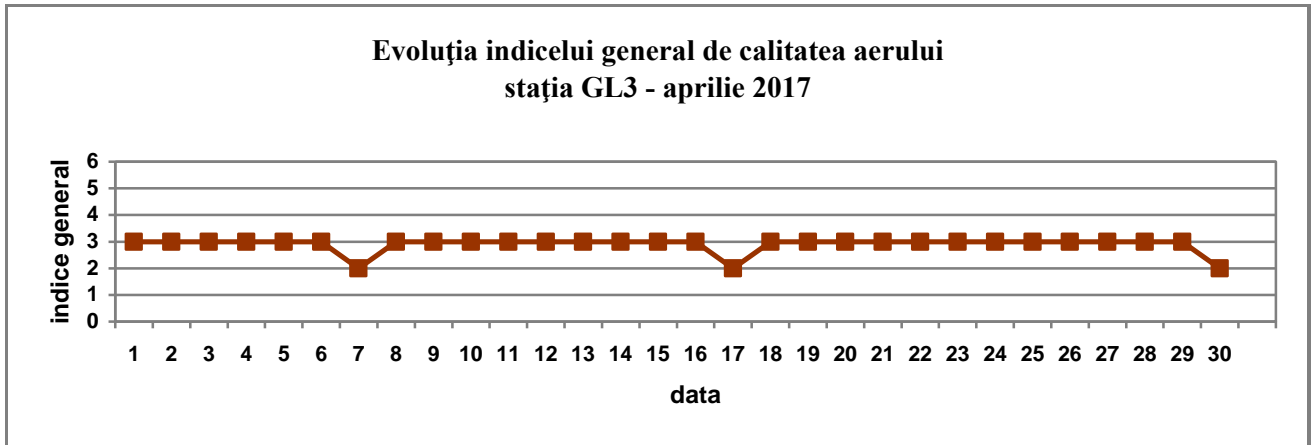
Nu s-au semnalat depășiri ale valorilor limită/valorilor țintă la nici unul dintre poluanții monitorizați, conform Legii privind calitatea aerului înconjurător nr. 104/2011.

Indicii generali zilnici de calitate a aerului în luna aprilie 2017 au variat între “foarte bun” și “mediu”.

Starea factorilor de mediu în județul Galați

~ aprilie 2017 ~

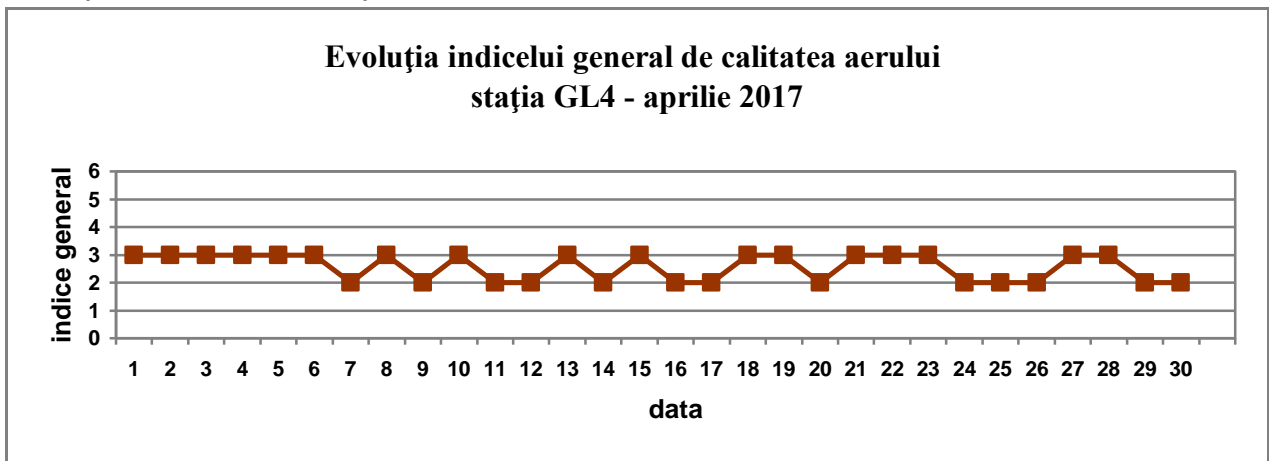
➤ Stația **GL3** adresa: Galați, str. Traian nr. 431 (Stația Meteo)



Nu s-au semnalat depășiri ale valorilor limită/valorilor țintă la nici unul dintre poluanții monitorizați, conform Legii privind calitatea aerului înconjurător nr. 104/2011.

Indicii generali zilnici de calitate a aerului, în luna aprilie 2017, au variat între “foarte bun” și “bun”.

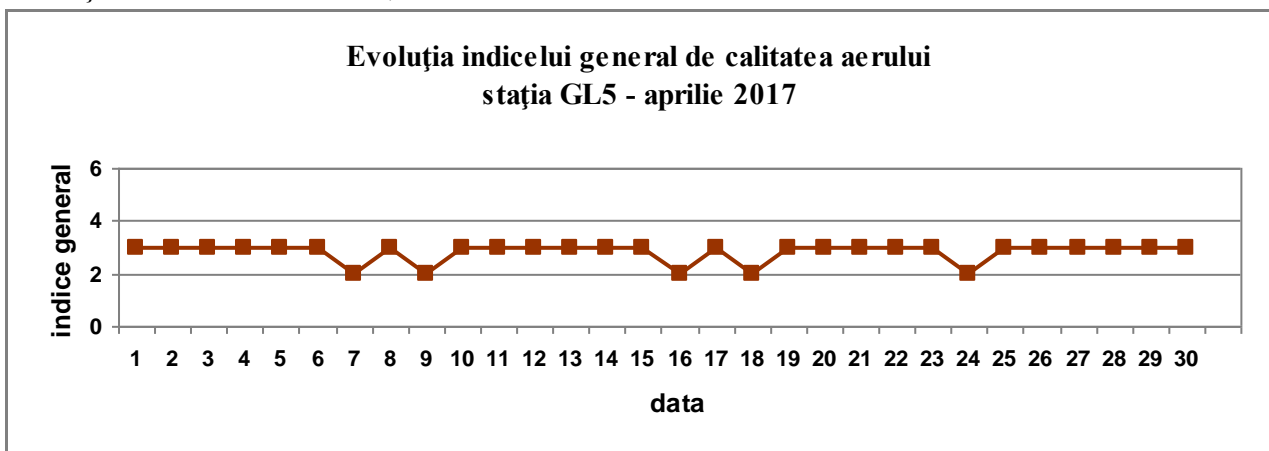
➤ Stația **GL4** adresa: Galați, B-dul Dunărea nr. 8, bloc C3



Nu s-au semnalat depășiri ale valorilor limită/valorilor țintă la nici unul dintre poluanții monitorizați, conform Legii privind calitatea aerului înconjurător nr. 104/2011.

Indicii generali zilnici de calitate a aerului, în luna aprilie 2017, au variat între “foarte bun” și “bun”.

➤ Stația **GL5** adresa: Tecuci, str. 1 Decembrie 1918 nr. 146B



Nu s-au semnalat depășiri ale valorilor limită/valorilor țintă la nici unul dintre poluanții monitorizați, conform Legii privind calitatea aerului înconjurător nr. 104/2011.

Indicii generali zilnici de calitate a aerului în luna aprilie 2017 au variat între “foarte bun” și “bun”.

Datele sunt furnizate de stațiile automate din Rețeaua Națională de Monitorizare a Calității Aerului.

Starea factorilor de mediu în județul Galați ~ aprilie 2017 ~

Planuri Calitate Aer

În conformitate cu prevederile Legii nr. 104/2011 privind calitatea aerului înconjurător cu modificările și completările ulterioare și ale HG nr. 257/2015 privind aprobarea Metodologiei de elaborare a planurilor de calitate a aerului, a planurilor de acțiune pe termen scurt și a planurilor de menținere a calității aerului, APM Galați a încheiat protocoale de colaborare cu instituțiile și titularii de activitate care au responsabilități în elaborarea și monitorizarea planului de acțiune pe termen scurt. Protocoalele încheiate au fost transmise la MMAP cu adresa nr. 10164/09.06.2015 și la ANPM cu adresa nr.10163/09.06.2015. Protocoalele de colaborare conțin obligațiile și responsabilitățile specifice fiecăreia dintre părți, precum și datele necesar a fi furnizate, în cazul declanșării planului de acțiune pe termen scurt.

Planul va fi inițiat dacă va fi cazul, pentru a reduce riscul și durata depășirii pragurilor de alertă în stațiile automate de monitorizare a calității aerului și se desfășoară pe o perioadă de maxim 3 zile calendaristice.

De asemenea, în urma evaluării calității aerului realizată pentru perioada 2010-2014, la nivelul județului Galați au fost inițiate:

- **Planul de calitate a aerului pentru Aglomerarea Galați (Municipiul Galați)** – autoritatea publică competentă, respectiv Primăria Galați, are obligația întocmirii planului de calitate a aerului pentru Aglomerarea Galați (Municipiul Galați) ca urmare a depășirii valorii limită pentru indicatorul “dioxid de azot și oxizi de azot”.

În data de 29.12.2015, Primăria Galați a comunicat inițierea Planului de calitate a aerului 2016-2020 pentru municipiul Galați.

- **Planul de menținere a calității aerului pentru județul Galați** - autoritatea publică competentă, respectiv Consiliul Județului Galați, are obligația întocmirii planului de menținere a calității aerului la nivelul Județului Galați pentru următorii indicatori: dioxid de azot și oxizi de azot, pulberi în suspensie, benzen, nichel, dioxid de sulf, monoxid de carbon, plumb, arsen, cadmiu.

În data de 13.11.2015, Consiliul Județului Galați a comunicat inițierea Planului de menținere a calității aerului 2016-2020 pentru județul Galați.

Pentru elaborarea studiilor care vor sta la baza Planului de calitate a aerului la nivelul municipiului Galați, respectiv a Planului de menținere a calității aerului la nivelul județului Galați, APM Galați a pus la dispoziția elaboratorului datele prevăzute de HG nr. 257/2015.

În cursul lunii februarie Primăria Municipiului Galați a informat APM Galați privind elaborarea și punerea la dispoziția publicului spre consultare a propunerii de plan de calitate a aerului, în conformitate cu prevederile art. 20 din HG nr 257/2015 privind aprobarea Metodologiei de elaborare a planurilor de calitate a aerului și a planurilor de menținere a calității aerului. Consiliul Județului Galați a publicat pe site-ul propriu și în ziarul local, anunțul privind elaborarea propunerii de plan de menținere a calității aerului, în conformitate cu prevederile art. 41 din HG nr 257/2015.

1.2 REȚEAUA CLASICĂ DE MONITORIZARE A CALITĂȚII AERULUI

1.2.1 REȚEAUA DE MONITORIZARE A PULBERILOR SEDIMENTABILE

(Determinări efectuate în cadrul Laboratorului A.P.M. Galați)

Rețeaua este alcătuită din 7 puncte de prelevare, amplasate în municipiul Galați.

Valorile înregistrate la probele prelevate în cursul lunii aprilie 2017, pe puncte de prelevare, sunt prezentate în tabelul nr.3 :

Starea factorilor de mediu în județul Galați
~ aprilie 2017 ~

Tabel nr. 3

Nr. crt.	PUNCT DE PRELEVARE	PULBERI SEDIMENTABILE g/m ² / lună	
		Cantitate lunară	Cantitate maximă admisibilă
1.	Sediul A.P.M.	2,15	17
2.	Șos. Smârdan - S.C. ICMRS Galați S.A.	3,54	17
3.	Valea Orașului – Spital General CF Galați	7,08	17
4.	B-dul Brăilei – Stația GL1	4,38	17
5.	Str Domnească, nr. 7 – Stația GL2	2,34	17
6.	Str. Traian nr 431, Statia Meteo - Stația GL 3	2,27	17
7.	B-dul Dunărea nr.8 - Stația GL4	3,00	17

Concluzii: Față de concentrația maximă admisibilă de 17 g/m²/lună prevăzută în STAS-ul 12574/1987 „Aer din zonele protejate”, nu s-au înregistrat depășiri la pulberi sedimentabile.

1.2.2 REȚEAUA DE MONITORIZARE A PRECIPITAȚIILOR ATMOSFERICE
(Determinări efectuate în cadrul Laboratorului A.P.M. Galați)

Rețeaua este alcătuită din trei puncte de recoltare a precipitațiilor, amplasate la sediul A.P.M. Galați, stația GL3 și stația GL4. Pentru probele prelevate în luna aprilie 2017, valorile medii sunt prezentate în Anexa nr 1. Nu s-au semnalat precipitații acide.

CAPITOLUL 2. REȚEAUA DE MONITORIZARE A EMISIILOR ÎN CURSURI DE APĂ ȘI CANALIZĂRILE LOCALITĂȚILOR

Analiza indicatorilor de calitate a apelor uzate se efectuează la nivelul județului de:

- agenții economici prin sisteme proprii de automonitorizare sau de firme autorizate în domeniu;
- Laboratorul de Mediu din cadrul A.P.M. Galați;

2.1. MONITORIZAREA CALITĂȚII APELOR UZATE DE CĂTRE AGENȚII ECONOMICI

➤ **automonitorizare agenți economici**

În luna aprilie 2017 s-au primit rezultatele automonitorizării calității apelor uzate de la următorii agenți economici, cu potențial impact asupra mediului:

- SC INTFOR SA
- SC ARCELORMITTAL GALAȚI SA
 - Deversare iaz Catușa -surse de poluare: UAF, UOR (OLD1-TC1), UOR (Produce auxiliare), ULP (LTG1), UPS, UPDES;
 - Deversare Balta Mălina - surse de poluare: UAF, UOR (OLD1-TC1), ULP, UPDES;
- SC APA CANAL SA

Nu s-a semnalat depășirea limitelor de emisie stabilite prin actele de reglementare.

➤ **monitorizare agenți economici**

Periodic, agenții economici transmit la APM Galați rezultatele monitorizării conform programului de monitorizare impus prin autorizațiile de mediu. În luna aprilie, s-au primit rapoarte de încercare de la următorii agenți economici: SC Niss-B SRL,UAT Investi,SC Filkam SRL, SC Alena PC SRL, SC Rojevas 2000 SRL, SC Garocta SRL,SC Patoro SRL,SC Petconpet SRL, SC Tralma SRL, SC Soragmin SRL, SC Terasa Teilor SRL, SC Asil Group SRL, SC Artima SA, SC Prutul SA, Kaufland

Starea factorilor de mediu în județul Galați

~ aprilie 2017 ~

Romania SCS, SC Arcom Mecon SA, SC Basorelief SRL, SC BNG Trust SRL, SC Amiro Grup SRL, SC Paneurogal SRL, SC Saltempo SRL, SC Marcel Prod SRL, SC Emaco GAL SRL, SC SIN Trip SRL, SC OMV Petrom Marketing SRL, SC Lukoil Romania SRL, SC Metro Cash&Carry SRL, SC Apa Canal SA Galați – punctele: Pechea, Liești, Tg. Bujor, Berești, Tecuci, Galați, Arcelor Tubular Products SA.

Față de concentrațiile maxime admise de normativele și actele de reglementare existente nu s-au înregistrat depășiri la indicatorii monitorizați.

2.2. MONITORIZAREA CALITĂȚII APELOR UZATE DE CATRE LABORATORUL A.P.M. GALAȚI (Determinări efectuate în cadrul Laboratorului A.P.M. Galați)

În luna aprilie 2017 s-au efectuat analize la solicitarea agentului economic Spitalul General CF Galați. Conform ISO 17025/2005, analizele efectuate la solicitarea agenților economici sunt proprietatea acestora, drept pentru care rezultatele rapoartelor de încercare sunt confidențiale.

CAPITOLUL 3. REȚEAUA DE MONITORIZARE A RADIOACTIVITĂȚII MEDIULUI (Determinări efectuate în cadrul Laboratorului A.P.M. Galați)

Stația de Supraveghere a Radioactivității Mediului Galați își desfășoară activitatea conform Programului standard de supraveghere a radioactivității mediului, respectiv 11 ore/zi, în baza Regulamentului de organizare și funcționare a Rețelei Naționale de Supraveghere a Radioactivității Mediului (RNSRM), aprobat prin O.M.1978/2010 al Ministerului Mediului și Pădurilor.

Fluxul de date în cadrul RNSRM include proceduri de verificare și validare a datelor și este stabilit astfel încât să asigure informarea promptă a factorilor de decizie, atât în situații de rutină, cât și în situații de urgență.

La nivelul județului Galați se monitorizează permanent, radioactivitatea mediului prin măsurători beta globale specifice de aer la aerosoli, depuneri atmosferice umede și uscate, ape de suprafață, sol, necultivat și cultivat, vegetație spontană și cultivată precum și prin măsurători de doză gamma externă pentru aer.

Rețeaua este formată din următoarele puncte de monitorizare:

- pentru aerosoli atmosferici – platforma stației amplasată pe terasa A.P.M. Galați
- pentru depuneri atmosferice – platforma stației;
- pentru ape: din Dunăre – zona Port Călători;
- pentru sol și vegetație – parcul din vecinătatea sediului A.P.M. Galați.

Valorile medii ale indicatorilor monitorizați în luna aprilie 2017 sunt redate sintetic în tabelul nr. 4 (concentrații imediate):

Tabel nr. 4

Factor de mediu	U.M.	Val. limită atenționare	Media	Maxima	Data maximei
AER					
Aerosoli atmosferici	Bq/m ³	10	0.77	1.0	23.04.2017
Debit doză gamma în aer	μGy/h	0,250	0.098	0.134	25.04.2017
Depuneri atmosferice	Bq/m ² /zi	200	1.43	9.4	22.04.2017
APA					
Apa brută (Dunăre)	Bq/l	2	0.246	0.395	14.04.2017

Concluzii: Nu s-a semnalat depășirea nivelelor de atenționare la indicatorii monitorizați. Valorile înregistrate sunt comparabile cu cele înregistrate în luna anterioară.

~ AGENȚIA PENTRU PROTECȚIA MEDIULUI GALAȚI ~

Starea factorilor de mediu în județul Galați

~ aprilie 2017 ~

CAPITOLUL 4. REȚEAUA DE SUPRAVEGHERE A CALITĂȚII SOLULUI

(Determinări efectuate în cadrul Laboratorului A.P.M. Galați)

În luna aprilie nu s-au efectuat analize pentru monitorizarea calității solului, deoarece echipamentul pentru dezagregarea probelor a fost defect.

CAPITOLUL 5. REȚEAUA DE SUPRAVEGHERE A ZGOMOTULUI URBAN

(Determinări efectuate în cadrul Laboratorului A.P.M. Galați)

În luna aprilie 2017 nu s-au efectuat măsurători deoarece sonometrul a fost trimis la INM București pentru verificarea metrologică/etalonarea periodică.

HĂRȚI DE ZGOMOT

Ministerul Mediului și Schimbărilor Climatice a emis Ordinul nr. 673/18.04.2013 pentru aprobarea componentei și regulamentului de organizare și funcționare a comisiilor înființate în cadrul autorităților publice pentru protecția mediului în vederea analizării și evaluării hărților strategice de zgomot și a rapoartelor acestora.

Hărțile strategice de zgomot ale aglomerării Galați pot fi consultate pe site-ul primăriei, în conformitate cu art. 12 din HG. nr. 321/2005:

Harta zgomot trafic rutier (ZI)



Harta zgomot trafic rutier (NOAPTE)



- raportări: http://www.primaria.galati.ro/portal/pagini.php?page_id=52
- zgomot trafic pe șină: http://www.primaria.galati.ro/portal/pagini.php?page_id=53&id=1
- zgomot industrial: http://www.primaria.galati.ro/portal/pagini.php?page_id=53&id=2
- zgomot rutier: http://www.primaria.galati.ro/portal/pagini.php?page_id=53&id=3

Hărțile strategice de zgomot au fost aprobate prin Hotărârea de Consiliu Local Galați nr. 321/25.07.2013.

CN Administrația Porturilor Dunării Maritime SA Galați a depus la APM Galați cu nr. 13998/22.07.2013, varianta finală a Hărților de zgomot. În data de 26.07.2013 la sediul Agenției pentru Protecția Mediului Galați a avut loc ședința Comisiei înființată prin Ordinul MMSC nr. 673/18.04.2013 în vederea analizării și evaluării hărților strategice de zgomot pentru Portul Galați. În cadrul ședinței a fost analizată documentația realizată de SC Enviro Consult SRL, constând din următoarele:

- Raport privind datele utilizate în procesul de cartare a zgomotului în vederea realizării hărților strategice de zgomot, precum și calitatea, acuratețea, modul de utilizare și sursa acestora, pe format hârtie și pe suport electronic în format .doc;

Starea factorilor de mediu în județul Galați

~ aprilie 2017 ~

- Raport privind toate datele obținute în urma realizării fiecărei hărți strategice de zgomot, pe format hârtie și pe suport electronic în format .doc;
- Raport privind prezentarea evaluării rezultatelor obținute prin cartarea zgomotului pentru fiecare hartă strategică de zgomot, pe format hârtie și pe suport electronic în format .doc.
- Hărțile strategice de zgomot pentru port Bazinul Nou, port Docuri și port Mineralier Galați, pe suport electronic în format .shp.

În urma analizării și evaluării documentației a fost încheiat Procesul verbal cu nr. 14401/26.07.2013. S-a transmis către ANPM și MMSC documentația însoțită de procesul verbal și Anexa nr. 4 din Ordinul pentru aprobarea Ghidului privind realizarea, analizarea și evaluarea hărților strategice de zgomot, completată.

Hărțile strategice de zgomot pentru portul Galați, aparținând CN APDM SA au fost aprobate prin Ordinul Ministrului Transporturilor nr. 1291/15.10.2013.

PLANURILE DE ACȚIUNE PENTRU REDUCEREA ZGOMOTULUI AMBIENTAL

Ministerul Mediului și Schimbărilor climatice a emis Ordinul nr. 1311/30.07.2013 privind înființarea comisiilor pentru verificarea criteriilor utilizate la elaborarea planurilor de acțiune și analizarea acestora.

În data de 10.07.2013, APM Galați a participat la dezbaterile publice a Planului de acțiune pentru reducerea nivelului de zgomot ambiant în municipiul Galați.

Primăria Municipiului Galați a depus Planul de acțiune pentru reducerea nivelului de zgomot ambiant în municipiul Galați înregistrat la APM Galați cu nr. 13811/18.07.2013.

În data de 2 octombrie 2013, Comisia pentru verificarea criteriilor utilizate la elaborarea planurilor de acțiune și analizarea acestora, constituită în conformitate cu Ordinul comun MMSC/MS nr. 1311/861/2013, s-a întrunit pentru verificarea criteriilor și analizarea Planului de acțiune pentru reducerea zgomotului ambiant depus de Primăria Municipiului Galați. În urma verificării, Comisia a stabilit că este necesară completarea documentației în vederea respectării prevederilor Anexei nr. 6. Cerințele minime pentru planurile de acțiune, a HG nr. 321/2005 privind evaluarea și gestionarea zgomotului ambiant, cu modificările și completările ulterioare.

Completările solicitate au fost analizate în data de 11.12.2013, de către Comisie, care a stabilit că sunt respectate prevederile Anexei nr. 6. Cerințele minime pentru planurile de acțiune din HG nr. 1260/12.12.2012 pentru modificarea HG nr. 321/2005.

A fost transmisă către ANPM și MMSC documentația însoțită de procesele verbale ale ședințelor din 2 octombrie și 11 decembrie 2013.

Planul de acțiune pentru reducerea nivelului de zgomot ambiant în municipiul Galați a fost aprobat prin Hotărârea de Consiliu Local nr. 321/25.07.2013.

În data de 12.12.2013 a avut loc dezbaterile publice a Planului de acțiune pentru portul Galați, realizată de CN Administrația Porturilor Dunării Maritime SA Galați unde au fost analizate și observațiile APM Galați.

Comisia pentru verificarea criteriilor utilizate la elaborarea planurilor de acțiune și analizarea acestora, constituită în conformitate cu Ordinul comun MMSC/MS nr. 1311/861/2013, s-a întrunit în data de 24.12.2013 pentru verificarea criteriilor și analizarea Planului de acțiune pentru reducerea zgomotului ambiant pentru portul Galați. În urma verificării, Comisia a stabilit că sunt respectate prevederile Anexei nr. 6. Cerințele minime pentru planurile de acțiune din HG nr. 1260/12.12.2012 pentru modificarea HG nr. 321/2005.

A fost transmisă către ANPM și MMSC documentația însoțită de procesul verbal al ședinței din 24 decembrie.

Planul de acțiune pentru prevenirea și reducerea zgomotului industrial produs de portul Galați, aparținând CN APDM SA a fost aprobat prin Ordinul Ministrului Transporturilor nr. 485/23.04.2014.

Starea factorilor de mediu în județul Galați ~ aprilie 2017 ~

CAPITOLUL 6. PROTECȚIA NATURII ȘI ARII PROTEJATE

- **Rețeaua națională de arii naturale protejate și Rețeaua NATURA 2000 (Directiva 92/43/CEE asupra conservării habitatelor naturale și a speciilor sălbatice de floră și faună și Directiva 2009/147/CE privind conservarea păsărilor sălbatice)**

În județul Galați sunt declarate 14 situri de importanță comunitară (lista siturilor de interes comunitar a fost stabilită prin Ordinul nr. 1964/2007 privind declararea siturilor de importanță comunitară ca parte integrantă a rețelei ecologice europene Natura 2000 în România modificat prin Ord. M.M.P. 2387/2011), 6 situri de protecție avifaunistică (lista ariilor de protecție specială avifaunistică a fost stabilită prin H.G. nr. 1284/2007 privind declararea ariilor de protecție specială avifaunistică, ca parte integrantă a rețelei ecologice europene Natura în România, modificată prin H.G. 971/2011 și H.G. nr.663/2016 privind instituirea regimului de arie naturală protejată și declararea ariilor de protecție specială avifaunistică ca parte integrantă a rețelei ecologice europene Natura2000 în România) și 17 arii de interes național, instituite prin Legea 5/2000 și H.G. 2151/2004.

În cursul lunii aprilie 2017, s-au desfășurat următoarele activități:

- ✓ asigurarea suportului tehnic privind gestionarea spațiilor verzi, realizarea amenajamentelor pastorale și silvice pentru 9 solicitări primite din partea publicului/instituțiilor publice;
- ✓ întocmire raportare privind Comerțul Internațional de Servicii (ITS) în vederea identificării datelor privind serviciile prestate de rezidenți nerezidenților și de nerezidenți rezidenților în domeniul biodiversitate;
- ✓ participarea la acțiunea de evaluare în teren a speciei de pisică sălbatică, alături de reprezentanții Direcției Silvice Galați;
- ✓ informarea publicului privind acțiunile de evaluare în teren a speciilor strict protejate de carnivore mari;
- ✓ realizarea unei vizite în teren în scopul monitorizării activității custodelui ariei naturale protejate Pădurea Fundeanu, respectiv efectuarea de observații/fotografii floristice și faunistice;
- ✓ actualizarea și raportarea situației privind fișele de evidență ale grădinii zoologice Gârboavele și acvariului CMSN “Răsvan Angheluță” Galați, corespunzătoare Trimestrului I 2017, în conformitate cu Ordinul MMDD nr.755/2007 privind aprobarea fișelor de evidență; introducerea și actualizarea trimestrială a datelor în aplicația SIM-CN, modul Gradini Zoo;
- ✓ crearea în GIS a 12 hărți tematice în domeniul conservării naturii și biodiversității;
- ✓ colaborarea cu Serviciul Avize, Acorduri, Autorizații în derularea procedurii de emitere a 3 autorizații de mediu, 24 acorduri de mediu și 3 avize de mediu;
- ✓ parcurgerea procedurii de evaluare adecvată, etapa de încadrare pentru 6 proiecte și 2 planuri, respectiv etapa de analiză a calității studiului de evaluare adecvată pentru 1 proiect;
- ✓ participarea la 3 vizite de amplasament pentru investiții propuse în arii naturale protejate.

- **Monitorizarea activității administratorilor/custozilor ariilor naturale protejate**

- ✓ acordarea asistenței tehnice pentru derularea activității custozilor ariilor naturale protejate atribuite în custodie din județul Galați;

Lista ariilor protejate din județul Galați care au administrator/custode este prezentată în tabelul următor:

Nr. crt	Codul ANP atribuită în custodie	Denumire	Categoria ariei protejate	Nr. Convenție/ Contract	Administrator/ Custode
1.	ROSPA0071	Lunca Siretului Inferior	Arie de protecție avifaunistică ce include ROSCI0072, ROSCI0162 și rezerv. nat. 2.411 și 2.412	46/23.02.2010	ACDB Vrancea

Starea factorilor de mediu în județul Galați
~ aprilie 2017 ~

2.	ROSCI0151	Pădurea Gârboavele	Sit de importanță comunitară ce include rezervația naturală 2.403	56/23.02.2010	CJ Galați
3.	ROSCI0165	Pădurea Pogănești	Sit de importanță comunitară ce include rezervația naturală 2.417	239/08.04.2011	Direcția Silvică Galați
4.	2.409	Pădurea Buciumeni	Rezervație naturală	181/14.07.2010	AJVPS Galați
5.	ROSCI 0134	Balta Munteni	Sit de importanță comunitară	180/14.07.2010	AJVPS Galați
6.	ROSCI 0163	Pădurea Mogoș-Mâțele	Sit de importanță comunitară	182/14.07.2010	AJVPS Galați
7.	ROSCI0178	Pădurea Torcești	Sit de importanță comunitară	183/14.07.2010	AJVPS Galați
8.		Rezervația Biosferei Delta Dunării	Rezervație a biosferei, Sit Ramsar, ce include situl de imp. comunitară și aria de prot. avifaunistică	Legea 82/1993	ARBDD
9.	2.407	Pădurea Fundeanu	Rezervație naturală	298/08.12.2011	Consortiul Local Pro Natura Galați
10.	ROSCI0175	Pădurea Tălășmani	Sit de importanță comunitară ce include rezervația naturală 2.408	297/08.12.2011	Consortiul Local Pro Natura Galați
11.	ROSCI0139	Pădurea Breana-Roșcani	Sit de importanță comunitară ce include rezervația naturală	22/08.07.2016	Asociația GREEN EAST CORRIDOR

CAPITOLUL 7. DEȘEURI

În conformitate cu obiectivele stabilite în Planul de măsuri prioritare pentru anul 2017, în luna aprilie au fost întreprinse următoarele acțiuni:

➤ **Continuarea implementării prevederilor Directivei Consiliului nr. 99/31/CE privind depozitarea deșeurilor**

Monitorizarea măsurilor aplicate în vederea reducerii cantității de deșeuri depozitate în cele 101 depozite neconforme, cu respectarea cantității maxime de 2.740.000 t în anul 2011.

În județul Galați mai este în operare 1 depozit urban neconform clasa „b” care va sista etapizat depozitarea până la 16 iulie 2017, conform tabelului următor:

Nr. crt	Denumire depozit	Operator	An închidere	Act de reglementare deținut
1	Rateș-Tecuci	SC Rampa Rates SRL	2017	06/12.01.2015

Din luna decembrie 2011, depozitul neconform de la Tirighina Galați a fost închis, urmare a finalizării lucrărilor de închidere a amplasamentului ce au fost finanțate prin proiectul ISPA „Managementul integrat al deșeurilor urbane solide în municipiul Galați și împrejurimi” (Măsura ISPA 2003 RO 16/P/PE/027) derulat de Primaria Municipiului Galați. Lucrările de închidere au respectat condițiile impuse prin Acordul integrat de mediu nr.12/04.09.2006 emis de ARPM Galați și prevederile Normativului tehnic privind depozitarea aprobat prin Ordinul MMGA 757/2004.

De asemenea, prin proiectul ISPA derulat a fost construită și prima celulă a unui nou depozit ecologic, pentru funcționarea căruia operatorul depozitului (SP Ecosal) a obținut AIM 02/12.06.2014.

Lunar, pe baza raportărilor transmise de operatorii depozitelor și de către agenții de salubritate, se monitorizează cantitățile de deșeuri depozitate în depozitele urbane neconforme.

Starea factorilor de mediu în județul Galați ~ aprilie 2017 ~

➤ **Continuarea implementării prevederilor Directivei 94/62/CE privind ambalajele și deșeurile de ambalaje, modificată de Directiva 2004/12/CE**

Colectarea selectivă a deșeurilor s-a extins semnificativ odată cu extinderea gradului de acoperire cu servicii de salubritate atât în mediul urban cât și în mediul rural.

În Galați, urmare a finalizării proiectului „Managementul integrat al deșeurilor urbane solide în municipiul Galați și împrejurimi” (Măsura ISPA 2003 RO 16/P/PE/027) derulat de Primaria Municipiului Galați, au fost înființate în oraș 220 de puncte de colectare selectivă a deșeurilor, fiecare fiind dotate cu containere tip igloo pentru colectarea următoarelor fracții: hârtie/carton, plastic și metal și sticlă. Deșeurile colectate din aceste puncte sunt transportate cu mijloace specifice la stația de sortare, de asemenea construită prin acest proiect.

La nivelul județului Galați au fost autorizați să colecteze/valorifice ambalaje și deseuri de ambalaje, următorii agenți economici :

- pentru colectare -194 operatori economici;
- pentru valorificare - 9 operatori economici.

Lista agenților economici autorizați pentru colectarea/ reciclarea/ valorificarea energetică a deșeurilor de ambalaje poate fi consultată pe site-ul APM Galați <http://www.anpm.ro/web/apm-galati/deseuri-de-ambalaje>.

➤ **Continuarea implementării prevederilor Directivei Consiliului nr. 2002/96/CE privind deșeurile de echipamente electrice și electronice (DEEE)**

În județul Galați următorii agenți economici sunt autorizați pentru colectarea și valorificarea deșeurilor de echipamente electrice și electronice:

- Pentru colectare (16 operatori economici): Serviciul Public Ecosal Galati (2 puncte de lucru), SC Remat Invest SRL, SC Sporting Impex SRL Galați (2 puncte de lucru), SC Migdal SRL , SC Eco-Metal Recycling SRL, SC Eco Fire Systems, punct de lucru Galati, SC Proecogreen SRL, SC Eco Finmet SRL, SC Bizini Prest SRL , SC Morad SRL, SC Full Eco Recycling SRL, SC Ecowasterom SRL, SC Green World Eco SRL, SC Eliteco Recycling SRL, SC Total Waste Management SRL, SC Selcos Recycling Act SRL.
- Pentru valorificare: SC Morad SRL.

Detalii privind punctele de lucru autorizate se pot afla accesând <http://www.anpm.ro/web/apm-galati/deseuri-de-echipamente-electrice-si-electronice>

➤ **Continuarea implementării prevederilor Directivei 2000/53/EC privind vehiculele scoase din uz**

La nivelul județului Galați, există un număr de 14 agenți economici autorizați pentru colectarea și/sau tratarea vehiculelor scoase din uz :

- Pentru colectare/valorificare (12 operatori economici): SC Consrec Training SRL , SC Iricad SRL Galați , SC Gilda SRL Galați , SC Legion Guard SRL Tecuci, SC Bandit Autorec SRL, SC Stefan C SRL, SC Fulgerul Iulian SRL, SC Eco-Metal Recycling SRL, SC Dezcar SRL-D, SC Remat Invest SRL, SC SDG LC AUTO SRL, II FILIMON DANUT .
- Pentru colectare (2 operatori economici): SC Iricad Colect SRL Galați, SC Iulicris Recycling SRL;

Lista agenților economici autorizați pentru colectarea/tratarea vehiculelor scoase din uz este actualizată periodic și poate fi consultată accesând <http://www.anpm.ro/web/apm-galati/vehicule-scoase-din-uz> .

➤ **Continuarea implementării prevederilor Directivei 2000/76/EC privind incinerarea deșeurilor**

Starea factorilor de mediu în județul Galați

~ aprilie 2017 ~

SC Decinera SRL a obținut acord de mediu pentru "Instalație de incinerare deșeuri - tratare și neutralizare prin incinerare a deșeurilor spitalicești, industriale periculoase și a deșeurilor provenite din ambalaje tip Hoval Multizon".

Instalația cu capacitatea totală de incinerare de 11.300 tone/an, respectiv 1575 kg/oră, a fost realizată în scopul eliminării finale prin metoda incinerării (tratare termică), a deșeurilor spitalicești, industriale periculoase și a deșeurilor provenite din ambalaje contaminate.

Pentru SC Decinera SRL Galați s-a emis autorizația integrată de mediu nr.2/07.05.2012 pentru „Stație de incinerare a deșeurilor periculoase industriale și spitalicești”.

CAPITOLUL 8. POLUĂRI ACCIDENTALE / INCIDENTE ECOLOGICE DE MEDIU

În luna aprilie 2017, la nivelul județului Galați nu s-au înregistrat evenimente de mediu/poluări accidentale.

Șef Serviciu Monitorizare și Laboratoare
Miorița ARFIRE

Întocmit,
A. Balaban